

## **О Методике расчета штатной численности сотрудников контрольно-счетного органа муниципального образования**

В соответствии с решением XVII конференции Ассоциации контрольно-счетных органов Российской Федерации от 17.03.2011 Комиссия Ассоциации по муниципальному финансовому контролю разработала проект методики расчета штатной численности контрольно-счетного органа муниципального образования.

Штатная численность контрольно-счетного органа муниципального образования формируется в зависимости от типа муниципального образования и должна обеспечивать безусловное выполнение обязательного объема полномочий, определенных Федеральным законом от 07.02.2011 № 6-ФЗ «Об общих принципах организации и деятельности контрольно-счетных органов субъектов Российской Федерации и муниципальных образований» (далее Федеральный закон от 07.02.2011 № 6-ФЗ) и Бюджетным кодексом Российской Федерации.

Методика расчета штатной численности сотрудников контрольно-счетного органа муниципального образования (Приложение 1), разработана в соответствии с Трудовым кодексом Российской Федерации в целях унификации подходов к определению штатной численности различных категорий сотрудников муниципальных контрольно-счетных органов.

Методика предназначена для использования органами местного самоуправления при определении штатной численности их сотрудников и формировании штатных расписаний муниципальных контрольно-счетных органов.

В целях определения штатной численности сотрудников контрольно-счетного органа следует руководствоваться Бюджетным кодексом Российской Федерации, Федеральным законом от 07.02. 2011 года № 6–ФЗ, Реестром должностей муниципальной службы в субъекте Российской Федерации, законодательством субъекта Российской Федерации и нормативными правовыми актами муниципального образования.

Расчет штатной численности сотрудников контрольно-счетного органа муниципального образования предлагается вести **на основе норм времени.**

**Норма времени** – количество затрат рабочего времени, установленное для выполнения одной единицы работы (одного полномочия КСО) сотрудником или группой сотрудников контрольно-счетного органа соответствующей квалификации в заданных организационно-технических условиях.

При достаточном охвате нормированием выполняемых работ использование норм времени дает точный и объективный результат по расчету штатной численности сотрудников КСО. В норму времени включается:

- время подготовки к проведению контрольного мероприятия (сбор и изучение нормативной правовой базы, подготовка запросов, изучение полученной информации и сведений по запросам, изучение материалов и публикаций средств массовой информации, подготовка программы (плана) проверки);
- проведение контрольного мероприятия;

- оформление итогов контрольного мероприятия.

На сегодняшний день научно обоснованные нормативы затрат рабочего времени, установленные для выполнения одной единицы работы (одного полномочия КСО) сотрудником или группой сотрудников контрольно-счетного органа муниципального образования соответствующей квалификации в заданных организационно-технических условиях, отсутствуют.

В связи с чем, при подготовке проекта Методики расчета использовались общие результаты и показатели деятельности контрольно-счетных органов Волгоградской области в 2010 году (контрольно-ревизионная, экспертно-аналитическая, информационно-аналитическая работа, последующий контроль, информационная и научно-исследовательская деятельность и др.), в рамках полномочий, возложенных на органы внешнего финансового контроля Федеральным законом от 07.02. 2011 года № 6–ФЗ, законами Волгоградской области и нормативными правовыми актами муниципальных образований.

Расчеты по периодичности и срокам проведения контрольных и экспертно-аналитических мероприятий в городских округах, муниципальных районах и городских поселениях проводились в соответствии с правовыми актами муниципальных образований.

Исходя из норм времени, необходимых для исполнения полномочий возложенных на орган внешнего финансового контроля муниципального образования, расчет численности контрольно-счетного органа был произведен на примере среднестатистического муниципального района Волгоградской области.

При подготовке проекта методики расчета численности, на основании пункта 11 статьи 3 Федерального закона от 07.02. 2011 года № 6–ФЗ, устанавливающего, что представительные органы поселений, входящих в состав муниципального района, вправе заключать соглашения с представительным органом муниципального района о передаче контрольно-счетному органу муниципального района полномочий контрольно-счетного органа поселения по осуществлению внешнего муниципального финансового контроля, также дополнительно рассчитана численность сотрудников контрольно-счетного органа муниципального района, которые будут привлечены для исполнения полномочий, переданных сельскими поселениями на уровень муниципального района.

В результате расчетов, проведенных на основе норм времени **минимальная штатная численность КСО** муниципального района сложилась из количества сотрудников необходимых для исполнения полномочий КСО на уровне муниципального района и переданных полномочий КСО городских и сельских поселений района ( Ш<sub>мр.</sub> + Ш<sub>п</sub> = Ш<sub>ксо</sub>) и **составила восемь человек без учета обеспечивающих специалистов.**

В проекте методики расчета при определении общих трудозатрат на объем полномочий контрольно-счетного органа не учитывался коэффициент объема работ ( $K = 1 + \% \text{ ненорм. Работ} / 100$ ), выполняемых сотрудниками КСО, не охваченных полномочиями и носящих разовый характер.

**При подготовке проекта методики расчета штатной численности контрольно-счетного органа различных типов муниципальных образований также учтены требования к его структуре.**

В соответствии с пунктом 2 статьи 5 Федерального закона от 07.02.2011 № 6-ФЗ контрольно-счетный орган муниципального образования образуется в составе **председателя и аппарата контрольно-счетного органа.**

Практика и опыт работы муниципальных органов внешнего финансового контроля показывает, что структура контрольно-счетного органа муниципального образования (городского округа, муниципального района), исходя из возложенных на него полномочий, должна соответствовать следующим требованиям.

1. Наличие:

– председателя контрольно-счетного органа;

- заместителя председателя контрольно-счетного органа;
- 2 – 3 аудиторов, возглавляющим работу по направлениям (для городских округов).
- аппарата контрольно-счетного органа муниципального образования (городского округа, муниципального района).

Аппарат контрольно-счетного органа муниципального образования должен состоять из:

- **2 – 3 контрольных инспекций (численностью не менее 3 человек каждая)**, отвечающих за проведение контрольных мероприятий по направлениям;

\*– **специалистов**, обеспечивающих деятельность контрольно-счетного органа **численностью 2 – 6 человек** (бухгалтерия, канцелярия, архив, кадры, юридическое, методологическое, материально-техническое и информационно-технологическое обеспечение).

Таким образом, минимальная численность контрольно-счетного органа муниципального образования, исходя из рассмотренного выше расчета штатной численности и структуры контрольно-счетного органа, **составляет 10-16 человек для муниципального района.**

В соответствии с пунктом 10 статьи 5 Федерального закона от 07.02.2011 № 6-ФЗ в контрольно-счетном органе может быть образован коллегиальный орган (коллегия) (для городских округов).

Коллегия контрольно-счетного органа муниципального образования должна состоять, как минимум, из 4 человек:

- председателя контрольно-счетного органа, заместителя председателя контрольно-счетного органа и аудиторов контрольно-счетного органа (не менее 2 аудиторов).

Федеральным законом от 06 октября 2003 года № 131-ФЗ «Об общих принципах организации местного самоуправления в Российской Федерации» определены различные виды муниципальных образований (городской округ, муниципальный район, городское и сельское поселение), имеющие различные объёмы бюджетов, численность, проживающего населения, площади территорий, количество муниципальных учреждений и муниципальных образований. Данные показатели могут значительно увеличить объём трудозатрат при исполнении полномочий контрольно-счетным органом муниципального образования

В связи с чем, при расчете штатной численности контрольно-счетного органа муниципального образования необходимо использовать коэффициенты, позволяющие учесть при расчете численности влияние следующих факторов:

- **численность населения**, проживающего на территории муниципального образования значение коэффициента 1,0 (численность населения до 30 тысяч ), 1,5 (численность населения от 30 до 50 тысяч ), 2,0 (численность населения от 50 до 100 тысяч ), 3,0 (численность населения от 100 до 200 тысяч ), 4,0 (численность населения от 200 до 500 тысяч ), 5,0 (численность населения от 500 тысяч до 1 млн.), 6,0 (численность населения свыше 1 млн.):

– **объем бюджета** муниципального образования, значение весового коэффициента – от 1,0 (объем расходов консолидированного бюджета до 500 млн. рублей), 1,1 (объем расходов консолидированного бюджета от 500 млн. до 1 млрд. рублей), 1,2 (объем расходов консолидированного бюджета от 1 до 3 млрд. рублей), 1,3 (объем расходов консолидированного бюджета от 3 до 7 млрд. рублей), 1,4 (объем расходов консолидированного бюджета от до 10 млрд. рублей), 1,5 (объем расходов консолидированного бюджета свыше 10 млрд. рублей);

---

\* - без обеспечивающих специалистов, если функции по обеспечению деятельности контрольно-счетного органа будут переданы исполнительному или представительному органу местного самоуправления.

- **количество главных администраторов** бюджетных средств муниципального образования, значение весового коэффициента 1,0 (менее 10 ГАБС), 2,0 (от 10 до 50), 3,0 (более 50 ГАБС);
- **количество муниципальных учреждений и муниципальных предприятий** муниципального образования, значение весового коэффициента 1,0 (до 100 учреждений и предприятий), 1,5 (100 и более учреждений и предприятий);
- **количество муниципальных образований** на территории городского округа или муниципального района, значение весового коэффициента 1,0 (до 20 муниципальных образований) 1,2 (более 20 муниципальных образований);
- **площадь территории муниципального района и развитость транспортной сети**, значение весового коэффициента – от 1,0 (затраты времени на передвижение к наиболее удаленному объекту контроля и обратно менее 4 часов) до 1,1 (затраты времени более 4 часов).

Каждый коэффициент применяется отдельно – к исходной минимальной штатной численности контрольно-счетного органа.

**Штатная численность контрольно-счетного органа муниципального образования определяется как сумма минимальной штатной численности и увеличений минимальной штатной численности по каждому из факторов для соответствующего вида (типа) муниципального образования.**

В связи с тем, что финансовое обеспечение деятельности контрольно-счетного органа муниципального образования предусматривается из местного бюджета, а формирование доходной части подавляющего большинства местных бюджетов продолжает осуществляться в основном не за счет собственных доходов, а путем отчисления от регулирующих доходов необходимо предусмотреть временной период, который бы позволил, распределить по времени увеличение расходов местного бюджета на финансовое обеспечение деятельности контрольно-счетного органа. Предлагается сформировать контрольно-счетный орган с расчетной штатной численностью в течении 2011 – 2015 финансовых годов, установив следующие временные периоды:

- с момента вступления в действие Федерального закона от 07.02 2011 года № 6ФЗ (01 октября 2011 года) для городских округов и муниципальных районов установить минимальную численность 3 человека. Для муниципальных образований с численностью свыше 30тысяч применить коэффициент от 1,0 до 6,0, установленный по фактору «численность населения»;
- в течение 2013 года довести численность контрольно-счетного органа не менее 50% от расчетной;
- в 2015 год – 100%.

## **Методика определения штатной численности сотрудников контрольно-счетного органа муниципального образования**

### **1. Введение**

Методика расчета штатной численности сотрудников контрольно-счетного органа муниципального образования, разработана в соответствии с Трудовым кодексом Российской Федерации и иными нормативными актами в целях унификации подходов к определению штатной численности различных категорий сотрудников муниципальных контрольно-счетных органов.

Методика предназначена для использования органами местного самоуправления при формировании штатных расписаний муниципальных контрольно-счетных органов и определении штатной численности их сотрудников.

### **2. Общие положения**

Штатная численность контрольно-счетного органа муниципального образования формируется в зависимости от типа муниципального образования и должна обеспечивать безусловное выполнение обязательного объема полномочий, определенных Федеральным законом от 07.02.2011 № 6-ФЗ «Об общих принципах организации и деятельности контрольно-счетных органов субъектов Российской Федерации и муниципальных образований» (далее Федеральный закон от 07.02.2011 № 6-ФЗ) и Бюджетным кодексом Российской Федерации.

В целях определения штатной численности сотрудников контрольно-счетного органа следует руководствоваться Бюджетным кодексом Российской Федерации, Федеральным законом от 07.02. 2011 года № 6–ФЗ, Реестром должностей муниципальной службы в субъекте Российской Федерации, законодательством субъекта Российской Федерации и нормативными правовыми актами муниципального образования.

Расчет штатной численности сотрудников контрольно-счетного органа муниципального образования предлагается вести **на основе норм времени.**

## Расчет на основе норм времени

**Норма времени** — количество затрат рабочего времени, установленное для выполнения одной единицы работы сотрудником или группой сотрудников контрольно-счетного органа соответствующей квалификации в заданных организационно-технических условиях. При достаточном охвате нормированием выполняемых работ использование норм времени дает точный и объективный результат по расчету штатной численности сотрудников КСО. В норму времени включается:

- время подготовки к проведению контрольного мероприятия (сбор и изучение нормативной правовой базы, подготовка запросов, изучение полученной информации и сведений по запросам, изучение материалов и публикаций средств массовой информации, подготовка программы (плана) проверки);
- проведение контрольного мероприятия;
- оформление итогов контрольного мероприятия.

**На основе норм времени нормативная численность сотрудников контрольно-счетного органа рассчитывается:**

$$H = T_{\text{общ.}} / \Phi_{\text{р.вр.}}$$

где:  $H$  — нормативная численность сотрудников контрольно-счетного органа

$T_{\text{общ.}}$  — общие трудозатраты на объем работ планируемого периода (финансового года), чел.\*дн.;

$\Phi_{\text{р.вр.}}$  — фонд рабочего времени на планируемый период (финансовый год), дн.;

**Общие трудозатраты на объем работ планируемого периода:**

$$T_{\text{общ.}} = K \times (H_{\text{вр.1}} * O_1 + H_{\text{вр.2}} * O_2 + \dots)$$

где:  $T_{\text{общ.}}$  - общие трудозатраты на объём работ планируемого периода

$K$  — коэффициент, учитывающий объём работ, не охваченных нормированием или носящих разовый характер.  $K = 1 + \% \text{ненорм. работ} / 100$ ;

$H_{\text{вр. } n}$  — норма времени на данный вид работ, чел.\*дн.;

$O_n$  — объём данного вида работ.

**Штатная численность** работников рассчитывается на основе норм по труду с учетом плановых невыходов, устанавливаемых по данным бухгалтерского учета:

$$Ш = H * K_H$$

где  $Ш$  — штатная численность сотрудников;

$H$  — нормативная численность;

$K_H$  — плановый коэффициент невыходов (отпуска, временная нетрудоспособность, учеба и повышение квалификации и т. д.), определяемый как

$$K_H = 1 + \% \text{ невыходов} / 100$$

Кроме того, при расчете поправочных коэффициентов в используемых нормах обязательно принимаются во внимание затраты времени на отдых и личные нужды работников.

**Расчет штатной численности  
контрольно-счетного органа муниципального района, необходимой для реализации полномочий,  
возложенных на контрольно-счетный орган муниципального образования (федеральный закон от 07. 02.  
2011 года № 6-ФЗ) на примере Октябрьского муниципального района Волгоградской области.**

№ п/п	Полномочия контрольно-счетного органа муниципального образования (федеральный закон от 07.02. 2011 года № 6-ФЗ)	Периодичность и сроки проведения контрольного (экспертно-аналитического) мероприятия	Количество структурных подразд., поселений, учреждений, организ., подпадающих под контрольное мероприятие	Количество <b>человеко-дней</b> , необходимых для проведения контрольного (экспертно-аналитического) мероприятия	Штатная численность контрольно-счетного органа (чел.)
1	2	3	4	5	8
1	Контроль за исполнением местного бюджета	Ежеквартально	1	(1ч.д. * 5дн)*3кв. <b>=15</b>	
2	Экспертиза проектов местного бюджета	1.Заключение на проект бюджета на очередной плановые периоды <b>ежегодно-</b> 2.Заключения на изменения в проекты бюджета текущего года- <b>ежеквартально</b>	1  1	1ч.д. * 14д = <b>14</b>  (1ч.д.* 5дн) * 3 кв. <b>=15</b>	
3	Внешняя проверка годового отчета об исполнении местного бюджета	1.Проверка годового отчета об исполнении местного бюджета- <b>ежегодно</b>	1	1ч.д. * 30дн = <b>30</b>	

		2.Проверка годовой отчетности главных администраторов, распорядителей бюджетных средств в количестве 7 ГРБС – <b>ежегодно</b>	7 (по количеству в муниципальном образовании главных администраторов бюджетных средств)	(1ч.д. * 30дн.) * 7 ГРБС= <b>210</b>	
4	Организация и осуществление контроля за законностью, результативностью (эффективностью и экономностью) использования средств местного бюджета, а также средств, получаемых местным бюджетом из иных источников, предусмотренных законодательством Российской Федерации	<b>Ежегодно</b> (исходя из количества объектов контроля и обязат. проверки 1 раз в три года)	Образование-47 Культура- 6 Больница-1 Дума -1 Администрация-4 КСП-1 Финансовый отдел-1 <b>Итого-60 стр. подр. 20 в год (если 1 раз в три года)</b>	(1ч.д. * 25дн.) * 20 пр. = <b>500</b>	
5	Контроль за соблюдением установленного порядка управления и распоряжения имуществом, находящимся в муниципальной собственности, в том числе охраняемыми результатами интеллектуальной деятельности и средствами индивидуализации, принадлежащими муниципальному образованию	Ежегодно	1 (один раз в три года)	1ч.д * 45дн.= <b>45</b>	
6	Оценка эффективности предоставления налоговых и иных льгот и преимуществ, бюджетных кредитов за счет средств	По мере предоставления налоговых и иных	1 (исходя из количества нормативных	1ч.д. * 7 дн. = 7	



	местного бюджета, а также оценка законности предоставления муниципальных гарантий и поручительств или обеспечения исполнения обязательств другими способами по сделкам, совершаемым юридическими лицами и индивидуальными предпринимателями за счет средств местного бюджета и имущества, находящегося в муниципальной собственности	льгот и преимуществ, бюджетных кредитов за счет средств местного бюджета	правовых актов муниципального образования, предоставляющих такие льготы)		
7	Финансово-экономическая экспертиза проектов муниципальных правовых актов (включая обоснованность финансово-экономических обоснований) в части, касающейся расходных обязательств муниципального образования, а также муниципальных программ	Ежемесячно	12	(1ч.д. * 2дн.) *12 мес.= <b>24</b>	
8	Анализ бюджетного процесса в муниципальном образовании и подготовка предложений, направленных на его совершенствование	Ежегодно	1	1ч.д. * 20дн.= <b>20</b>	
9	Подготовка информации о ходе исполнения местного бюджета, о результатах проведенных контрольных и экспертно-аналитических мероприятий и представление такой информации в представительный орган муниципального образования и главе муниципального образования	Ежеквартально	20 (по количеству, проведенных контрольных мероприятий)	0,5ч.д. * 20к.м. = <b>10</b>	
10	Участие в пределах полномочий в мероприятиях, направленных на противодействие коррупции	В течении года	3	1ч.д. * 2дн.) * 3м. = <b>6</b>	
11	Иные полномочия в сфере внешнего муниципального финансового контроля,	Ежеквартально	10	1ч.д. * 10 = <b>10</b>	

	установленные федеральными законами, законами субъекта Российской Федерации, уставом и нормативными правовыми актами представительного органа муниципального образования, в т.ч.: - проверка соответствия Федеральному закону № 94-ФЗ				
12	Контроль за законностью, результативностью (эффективностью и экономностью) использования средств бюджета муниципального района, поступивших в бюджеты поселений, входящих в состав муниципального района	Один раз в годд	16 (по количеству поселений)	(1ч.д. * 5дн )* 16 поселений = <b>80</b>	
13	Контроль в отношении органов государственной власти и государственных органов, органов территориальных государственных внебюджетных фондов, органов местного самоуправления и муниципальных органов, государственных и муниципальных учреждений и унитарных предприятий соответствующего субъекта Российской Федерации, а также иных организаций, если они используют имущество, находящееся в муниципальной собственности муниципального образования	Ежегодно в рамках пункта 5 полномочий	-	-	-
14	Контроль в отношении иных организаций путем осуществления проверки соблюдения условий получения ими субсидий, кредитов, гарантий за счет средств соответствующего бюджета в порядке контроля за деятельностью главных распорядителей (распорядителей)	В течении года	10 (контрольных мероприятий)	1ч.д. * 10 = <b>10</b>	

	и получателей средств местного бюджета, предоставивших указанные средства, в случаях, если возможность проверок указанных организаций установлена в договорах о предоставлении субсидий, кредитов, гарантий за счет средств бюджета.				
15	Подготовка и направление материалов по результатам проведенных контрольных и экспертно-аналитических мероприятий в прокуратуру согласно соглашению	Ежеквартально	1 раз	$(1 \text{ ч.д.} * 2 \text{ дн.}) * 4 = 8$	
16	Проверка мер, принятых по устранению нарушений и недостатков, установленных ранее проведенными контрольными и аналитическими мероприятиями	Ежеквартально	2 (контрольных мероприятия)	$(1 \text{ ч.д.} * 2 \text{ дн.}) * 4 = 8$	
17	Подготовка отчета о работе за отчетный год	Ежегодно	1	$1 \text{ ч.д.} * 10 \text{ дн.} = 10$	
<b>Итого по муниципальному району</b>		<b>Нормативная численность расч. по формуле: <math>N = T_{\text{общ.}} / \Phi_{\text{р.вр.}}</math>;</b> <b>Штатная численность расч. по формуле: <math>Ш = N * K_{\text{н}}</math></b>		<b>1012</b>	<b>Нормативн. числен. сотрудников</b> <b><math>1012 \text{ ч.дн.} / 249 \text{ р.дн.} = 4,06 \text{ чел.}</math></b> <b>Штатная численность</b> <b><math>4,06 * 1,2 = 4,9 \text{ чел.}</math></b>
<b>Осуществление полномочий по внешнему финансовому контролю на основании соглашений представительного органа муниципального района с представительными органами поселений</b>					
1	2	3	4	5	6
1	Контроль за исполнением местного бюджета	Ежеквартально	16 (по количеству сельских и городских поселений)	$(16 \text{ п.} * 5 \text{ дн.}) * 3 = 240$	
2	Экспертиза проектов местного бюджета	1. Заключение на проект бюджета на	16 поселений	$(1 \text{ ч.д.} * 7 \text{ дн.}) * 16 \text{ пос.} = 112$	

		очередной год и плановые периоды - ежегодно 2.Заключения на изменения в проекты бюджета текущего года один раз в квартал		( 1ч.д. * 3дн.) * 3кв * 16п. = <b>144</b>	
3	Внешняя проверка годового отчета об исполнении местного бюджета	1.Проверка годового отчета об исполнении местного бюджета- ежегодно	16 поселений	(1ч.д. * 10дн.) * *16п.= <b>160</b>	
4	Организация и осуществление контроля за законностью, результативностью (эффективностью и экономностью) использования средств местного бюджета, а также средств, получаемых местным бюджетом из иных источников, предусмотренных законодательством Российской Федерации	Ежегодно	16 поселений 16 Дум Подвед. - 5 Итого -37	16 пр. * 5дн = <b>90</b>	
5	Контроль за соблюдением установленного порядка управления и распоряжения имуществом, находящимся в муниципальной собственности, в том числе охраняемыми результатами интеллектуальной деятельности и средствами индивидуализации, принадлежащими муниципальному образованию	Ежегодно	16 (один раз в три года)	(1ч.д * 5) * 6пр.= <b>30</b>	
6	Оценка эффективности предоставления налоговых и иных льгот и преимуществ, бюджетных кредитов за счет средств	Ежегодно	16 (один раз в три года)	(1ч.д. * 5дн.) * 6пр.= <b>30</b>	

	местного бюджета, а также оценка законности предоставления муниципальных гарантий и поручительств или обеспечения исполнения обязательств другими способами по сделкам, совершаемым юридическими лицами и индивидуальными предпринимателями за счет средств местного бюджета и имущества, находящегося в муниципальной собственности				
7	Финансово-экономическая экспертиза проектов муниципальных правовых актов (включая обоснованность финансово-экономических обоснований) в части, касающейся расходных обязательств муниципального образования, а также муниципальных программ	По мере принятия НПА	16	(1ч.д * 2дн.* 3нпа) x 16 пос..= <b>96</b>	
8	Анализ бюджетного процесса в муниципальном образовании и подготовка предложений, направленных на его совершенствование	Ежегодно	16	(1ч.д. * 2дн.)* 16п.= <b>32</b>	
9	Подготовка информации о ходе исполнения местного бюджета, о результатах проведенных контрольных и экспертно-аналитических мероприятий и представление такой информации в представительный орган муниципального образования и главе муниципального образования	Ежеквартально	37 объектов (один раз в три года)	0,5ч.д. * 12 пр.= <b>6</b>	

10	Участие в пределах полномочий в мероприятиях, направленных на противодействие коррупции	В течении года в рамках районных полномочий	---	---	
11	Иные полномочия в сфере внешнего муниципального финансового контроля, установленные федеральными законами, законами субъекта Российской Федерации, уставом и нормативными правовыми актами представительного органа муниципального образования	В течении года	16 (одно мероприятие на одно поселение)	(1ч.д. * 2дн.) * 16п. = 32	
12	Контроль за законностью, результативностью (эффективностью и экономностью) использования средств бюджета муниципального района, поступивших в бюджеты поселений, входящих в состав муниципального района	Ежегодно в ходе внешней проверки отчета об исполнении бюджета	---	---	
13	Контроль в отношении органов государственной власти и государственных органов, органов территориальных государственных внебюджетных фондов, органов местного самоуправления и муниципальных органов, государственных и муниципальных учреждений и унитарных предприятий соответствующего субъекта Российской Федерации, а также иных организаций, если они используют имущество, находящееся в муниципальной собственности муниципального образования	Ежегодно в рамках пункта 5 полномочий	---	---	

14	Контроль в отношении иных организаций путем осуществления проверки соблюдения условий получения ими субсидий, кредитов, гарантий за счет средств соответствующего бюджета в порядке контроля за деятельностью главных распорядителей (распорядителей) и получателей средств местного бюджета, предоставивших указанные средства, в случаях, если возможность проверок указанных организаций установлена в договорах о предоставлении субсидий, кредитов, гарантий за счет средств бюджета.	Ежегодно	16(одно мероприятие на одно поселение)	(1ч.д. * 2дн.) * 16п.= 32	
<b>Итого по 16-ти сельским поселениям</b>		<b>Нормативная численность расч. по формуле: <math>N = T_{\text{общ.}} / \Phi_{\text{р.вр.}}</math>;</b> <b>Штатная численность расч. по формуле: <math>Ш = N * K_n</math></b>		<b>1004ч. дн.</b>	<b>Нормативн. числен. сотрудников</b> <b>1004ч.дн. / 249р.дн. = 4,03чел.</b> <b>Штатная численность</b> <b>4,03 * 1,2 = 4,8чел.</b>
<b>Итого по муниципальному району и 16 сельским поселениям</b>		Штатная численность КСО муниципального района складывается из количества сотрудников необходимых для исполнения полномочий КСО на уровне муниципального района и переданных полномочий КСО городских и сельских поселений района: $Ш_{\text{мр.}} + Ш_{\text{п}} = Ш_{\text{ксо}}$			<b>Штатная численность</b> <b>4,9 + 4,8 = 9,7 чел.</b>

**Примечание:** В данном расчете при определении общих трудозатрат на объем полномочий контрольно-счетного органа не учитывался коэффициент объёма работ ( $K = 1 + \% \text{ ненормированных работ} / 100$ ), выполняемых сотрудниками КСО, не охваченных полномочиями и носящих разовый характер.

При расчете штатной численности контрольно-счетного органа различных типов муниципальных образований также необходимо учитывать требования к его структуре.

В соответствии с пунктом 2 статьи 5 Федерального закона от 07.02.2011 № 6-ФЗ контрольно-счетный орган муниципального образования образуется в составе **председателя и аппарата контрольно-счетного органа.**

Практика и опыт работы муниципальных органов внешнего финансового контроля показывает, что структура контрольно-счетного органа муниципального образования (городского округа, муниципального района), исходя из возложенных на него полномочий, должна соответствовать следующим требованиям.

## 2. Наличие:

- председателя контрольно-счетного органа;
- заместителя председателя контрольно-счетного органа;
- 2 – 3 аудиторов, возглавляющим работу по направлениям (для городских округов).
- аппарата контрольно-счетного органа муниципального образования (городского округа, муниципального района).

Аппарат контрольно-счетного органа муниципального образования должен состоять из:

- **2 – 3 контрольных инспекций (численностью не менее 3 человек каждая)**, отвечающих за проведение контрольных мероприятий по направлениям;
- **специалистов**, обеспечивающих деятельность контрольно-счетного органа **численностью 2 – 6 человек** (бухгалтерия, канцелярия, архив, кадры, юридическое, методологическое, материально-техническое и информационно-технологическое обеспечение).

Таким образом, минимальная численность контрольно-счетного органа муниципального образования, исходя из рассмотренного выше расчета штатной численности и структуры контрольно-счетного органа, **составляет 10-16 человек для муниципального района.**

В соответствии с пунктом 10 статьи 5 Федерального закона от 07.02.2011 № 6-ФЗ в контрольно-счетном органе может быть образован коллегиальный орган (коллегия) (для городских округов).

Коллегия контрольно-счетного органа муниципального образования должна состоять, как минимум, из 4 человек:

- председателя контрольно-счетного органа, заместителя председателя контрольно-счетного органа и аудиторов контрольно-счетного органа (не менее 2 аудиторов).

Федеральным законом от 06 октября 2003 года № 131-ФЗ «Об общих принципах организации местного самоуправления в Российской Федерации» определены различные виды муниципальных образований (городской округ, муниципальный район, городское и сельское поселение), имеющие различные объёмы бюджетов, численность, проживающего населения, площади территорий, количество муниципальных учреждений и муниципальных образований. Данные показатели могут значительно увеличить объём трудозатрат при исполнении полномочий контрольно-счетным органом муниципального образования

В связи с чем, при расчете штатной численности контрольно-счетного органа муниципального образования необходимо использовать коэффициенты, позволяющие учесть при расчете численности влияние следующих факторов:

- **численность населения**, проживающего на территории муниципального образования значение коэффициента 1,0 (численность населения до 30 тысяч ), 1,5 (численность населения от 30 до 50 тысяч ), 2,0 (численность населения от 50 до 100 тысяч ), 3,0 (численность населения от 100 до 200 тысяч ), 4,0 (численность населения от 200 до 500 тысяч ), 5,0 (численность населения от 500 тысяч до 1 млн.), 6,0 (численность населения свыше 1 млн.)
- **объем бюджета** муниципального образования, значение весового коэффициента – от 1,0 (объем расходов консолидированного бюджета до 500 млн. рублей), 1,1 (объем расходов консолидированного бюджета от 500млн. до 1 млрд. рублей), 1,2 (объем расходов консолидированного бюджета от 1 до 3 млрд. рублей), 1,4 (объем расходов консолидированного бюджета от 3 до 7 млрд. рублей), 1,5



(объем расходов консолидированного бюджета от до 10 млрд. рублей), 2,0 (объем расходов консолидированного бюджета свыше 10 млрд. рублей),

– **количество главных администраторов** бюджетных средств муниципального образования, значение весового коэффициента 1,0 (менее 10 ГАБС), 2,0 (от 10 до 50), 3,0 (более 50 ГАБС);

– **количество муниципальных учреждений и муниципальных предприятий** муниципального образования, значение весового коэффициента 1,0 (до 100 учреждений и предприятий), 1,5 (100 и более учреждений и предприятий);

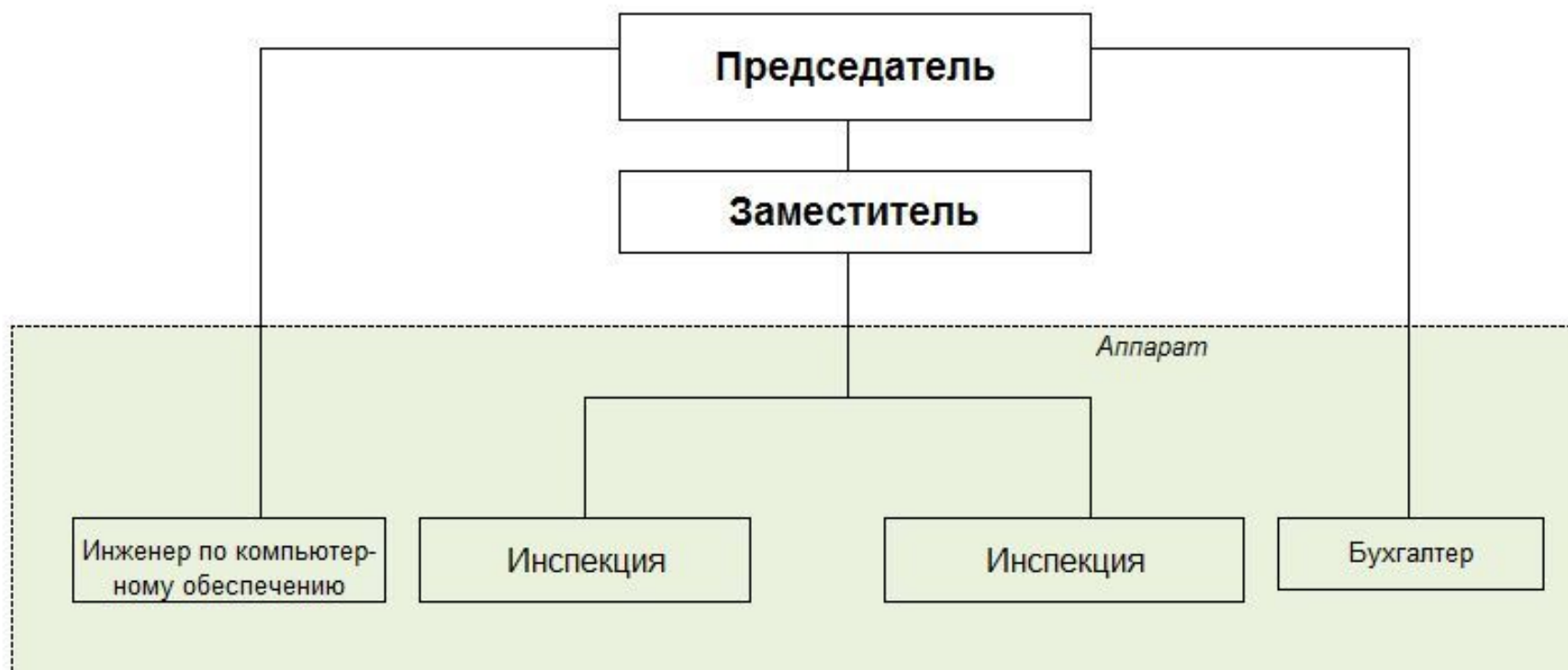
– **количество муниципальных образований** на территории городского округа или муниципального района, значение весового коэффициента 1,0 (до 20 муниципальных образований) 1,2 (более 20 муниципальных образований);

– **площадь территории муниципального района и развитость транспортной сети**, значение весового коэффициента – от 1,0 (затраты времени на передвижение к наиболее удаленному объекту контроля и обратно менее 4 часов) до 1,1 (затраты времени более 4 часов).

Каждый коэффициент применяется отдельно – к исходной минимальной (4,9 чел) штатной численности контрольно-счетного органа.

**Штатная численность контрольно-счетного органа муниципального образования определяется как сумма минимальной штатной численности и увеличений минимальной штатной численности по каждому из факторов для соответствующего вида (типа) муниципального образования.**

## Структура контрольно-счетного органа (без коллегии)



## Структура контрольно-счетного органа

